



DEMANDEURS D'EMPLOI INSCRITS À FRANCE TRAVAIL (1) EN PROVENCE-ALPES-CÔTE D'AZUR AU TROISIÈME TRIMESTRE 2024

Au troisième trimestre 2024, en Provence-Alpes-Côte d'Azur, le nombre de demandeurs d'emploi tenus de rechercher un emploi et sans activité (catégorie A) s'établit en moyenne sur le trimestre à 251 000. Ce nombre augmente de 0,1 % sur le trimestre (soit +250 personnes) et diminue de 2,1 % sur un an.

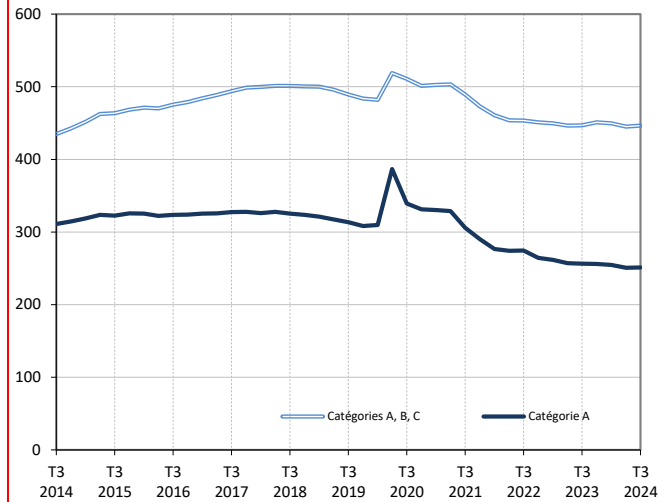
En France métropolitaine, ce nombre augmente de 0,2 % ce trimestre (+0,1 % sur un an).

En Provence-Alpes-Côte d'Azur, le nombre de demandeurs d'emploi tenus de rechercher un emploi, ayant ou non exercé une activité (catégories A, B, C) s'établit en moyenne à 446 430 au troisième trimestre 2024. Ce nombre augmente de 0,3 % sur le trimestre (soit +1 230 personnes) et diminue de 0,1 % sur un an.

En France métropolitaine, ce nombre augmente de 0,2 % ce trimestre (+0,9 % sur un an).

Demands d'emploi en catégories A et A, B, C en Provence-Alpes-Côte d'Azur

En milliers, données corrigées des variations saisonnières et des jours ouvrables (CVS-CJO)



Source : France Travail-Dares, STMT, traitements Dares.

Demands d'emploi par catégorie

Données CVS-CJO

	Effectif			Évolution (en %) sur	
	3e trim. 2023	2e trim. 2024	3e trim. 2024	un trimestre *	un an **
Provence-Alpes-Côte d'Azur					
Inscrits tenus de rechercher un emploi, sans emploi (catégorie A)	256 370	250 750	251 000	+0,1	-2,1
Inscrits tenus de rechercher un emploi, en activité réduite courte (catégorie B)	67 750	69 840	70 940	+1,6	+4,7
Inscrits tenus de rechercher un emploi, en activité réduite longue (catégorie C)	122 560	124 610	124 490	-0,1	+1,6
Ensemble des inscrits tenus de rechercher un emploi (catégories A, B, C)	446 680	445 200	446 430	+0,3	-0,1
Inscrits non tenus de rechercher un emploi, sans emploi (catégorie D)	32 370	29 740	29 300	-1,5	-9,5
Inscrits non tenus de rechercher un emploi, en emploi (catégorie E)	37 620	40 660	40 570	-0,2	+7,8
Ensemble des inscrits (catégories A, B, C, D, E)	516 670	515 600	516 300	+0,1	-0,1
France métropolitaine (en milliers)					
Inscrits tenus de rechercher un emploi, sans emploi (catégorie A)	2 811,1	2 808,7	2 814,0	+0,2	+0,1
Inscrits tenus de rechercher un emploi, en activité réduite courte (catégorie B)	797,0	818,6	828,0	+1,1	+3,9
Inscrits tenus de rechercher un emploi, en activité réduite longue (catégorie C)	1 472,1	1 485,3	1 481,7	-0,2	+0,7
Ensemble des inscrits tenus de rechercher un emploi (catégories A, B, C)	5 080,2	5 112,7	5 123,7	+0,2	+0,9
Inscrits non tenus de rechercher un emploi, sans emploi (catégorie D)	351,8	336,4	339,2	+0,8	-3,6
Inscrits non tenus de rechercher un emploi, en emploi (catégorie E)	372,5	384,4	390,8	+1,7	+4,9
Ensemble des inscrits (catégories A, B, C, D, E)	5 804,5	5 833,5	5 853,7	+0,3	+0,8

* variation par rapport au trimestre précédent, en %.

Source : France Travail-Dares, STMT, traitements Dares.

** variation par rapport au même trimestre de l'année précédente, en %.

En raison de la gestion des arrondis, les totaux peuvent très légèrement différer de la somme de leurs sous-totaux.

La situation des demandeurs d'emploi est déterminée à la fin de chaque mois. Dans cette publication, les nombres de demandeurs d'emploi en catégories A, B, C, D, E sont obtenus en faisant la moyenne sur le trimestre.

Une [documentation](#) fournit des éléments d'aide à l'interprétation des séries sur les demandeurs d'emploi.

Les données publiées concernent les demandeurs d'emploi inscrits à France Travail. La notion de demandeurs d'emploi est différente de celle de chômeurs au sens du Bureau international du travail (BIT). Au-delà des évolutions du marché du travail, différents facteurs peuvent davantage affecter les données relatives aux demandeurs d'emploi : modifications des règles d'indemnisation ou d'accompagnement des demandeurs d'emploi, changements de procédure, incidents, etc.

Un [document](#) présente les principaux changements de procédure et incidents ayant affecté les statistiques de demandeurs d'emploi depuis 2011.

L'ensemble des définitions et concepts figurent dans la [documentation méthodologique](#) en ligne.

DEMANDEURS D'EMPLOI PAR DÉPARTEMENT

Au troisième trimestre 2024, en Provence-Alpes-Côte d'Azur, les évolutions sur le trimestre du nombre de demandeurs d'emploi en catégorie A se situent entre -1,5 % dans les Hautes-Alpes et +0,8 % dans le Var. Sur un an, elles se situent entre -5,6 % dans les Alpes-Maritimes et +0,6 % dans le Vaucluse.

Les évolutions du nombre de demandeurs d'emploi en catégories A, B, C se situent entre -1,3 % dans les Hautes-Alpes et +0,7 % dans le Var pour les évolutions sur un trimestre. Sur un an, elles se situent entre -2,5 % dans les Hautes-Alpes et +2,0 % dans le Vaucluse.

Demands d'emploi en catégorie A

Données CVS-CJO

	Effectif			Évolution (en %) sur	
	3e trim. 2023	2e trim. 2024	3e trim. 2024	un trimestre *	un an **
Provence-Alpes-Côte d'Azur	256 370	250 750	251 000	+0,1	-2,1
Alpes-de-Haute-Provence	8 110	7 890	7 830	-0,8	-3,5
Hautes-Alpes	5 560	5 360	5 280	-1,5	-5,0
Alpes-Maritimes	52 750	50 340	49 780	-1,1	-5,6
Bouches-du-Rhône	110 040	108 590	109 040	+0,4	-0,9
Var	47 040	45 620	45 990	+0,8	-2,2
Vaucluse	32 870	32 960	33 080	+0,4	+0,6
France métropolitaine (en milliers)	2 811,1	2 808,7	2 814,0	+0,2	+0,1

Source : France Travail-Dares, STMT, traitements Dares.

Demands d'emploi en catégories A, B, C

Données CVS-CJO

	Effectif			Évolution (en %) sur	
	3e trim. 2023	2e trim. 2024	3e trim. 2024	un trimestre *	un an **
Provence-Alpes-Côte d'Azur	446 680	445 200	446 430	+0,3	-0,1
Alpes-de-Haute-Provence	15 370	15 180	15 110	-0,5	-1,7
Hautes-Alpes	12 710	12 550	12 390	-1,3	-2,5
Alpes-Maritimes	90 690	89 280	88 910	-0,4	-2,0
Bouches-du-Rhône	186 100	185 880	186 870	+0,5	+0,4
Var	83 200	82 830	83 370	+0,7	+0,2
Vaucluse	58 610	59 490	59 780	+0,5	+2,0
France métropolitaine (en milliers)	5 080,2	5 112,7	5 123,7	+0,2	+0,9

Source : France Travail-Dares, STMT, traitements Dares.

DEMANDEURS D'EMPLOI PAR MÉTROPOLE

Les évolutions sur le trimestre du nombre de demandeurs d'emploi en catégorie A sont de -1,4 % pour la métropole Nice Côte d'Azur, de +0,8 % pour la métropole Aix-Marseille-Provence et de +1,4 % pour la métropole Toulon Provence Méditerranée. Les évolutions sur un an sont de -6,3 % pour la métropole Nice Côte d'Azur, de -1,1 % pour la métropole Aix-Marseille-Provence et de -0,9 % pour la métropole Toulon Provence Méditerranée.

Les évolutions sur le trimestre du nombre de demandeurs d'emploi en catégories A, B, C sont de -0,6 % pour la métropole Nice Côte d'Azur, de +0,7 % pour la métropole Aix-Marseille-Provence et de +1,1 % pour la métropole Toulon Provence Méditerranée. Les évolutions sur un an sont de -2,8 % pour la métropole Nice Côte d'Azur, de +0,3 % pour la métropole Aix-Marseille-Provence et de +0,7 % pour la métropole Toulon Provence Méditerranée.

Demands d'emploi en catégorie A

Données CVS-CJO

	Effectif			Évolution (en %) sur	
	3e trim. 2023	2e trim. 2024	3e trim. 2024	un trimestre *	un an **
Provence-Alpes-Côte d'Azur	256 370	250 750	251 000	+0,1	-2,1
Nice Côte d'Azur	27 160	25 810	25 450	-1,4	-6,3
Aix-Marseille-Provence	102 420	100 480	101 330	+0,8	-1,1
Toulon Provence Méditerranée	18 580	18 170	18 420	+1,4	-0,9
France métropolitaine (en milliers)	2 811,1	2 808,7	2 814,0	+0,2	+0,1

Source : France Travail-Dares, STMT, traitements Dares.

Demands d'emploi en catégories A, B, C

Données CVS-CJO

	Effectif			Évolution (en %) sur	
	3e trim. 2023	2e trim. 2024	3e trim. 2024	un trimestre *	un an **
Provence-Alpes-Côte d'Azur	446 680	445 200	446 430	+0,3	-0,1
Nice Côte d'Azur	46 170	45 190	44 900	-0,6	-2,8
Aix-Marseille-Provence	171 840	171 110	172 380	+0,7	+0,3
Toulon Provence Méditerranée	32 280	32 160	32 520	+1,1	+0,7
France métropolitaine (en milliers)	5 080,2	5 112,7	5 123,7	+0,2	+0,9

Source : France Travail-Dares, STMT, traitements Dares.

* variation par rapport au trimestre précédent, en %

** variation par rapport au même trimestre de l'année précédente, en %

En raison de la gestion des arrondis, les totaux peuvent très légèrement différer de la somme de leurs sous-totaux.

DEMANDEURS D'EMPLOI EN CATÉGORIE A, EN PROVENCE-ALPES-CÔTE D'AZUR

En Provence-Alpes-Côte d'Azur, sur un trimestre, le nombre de demandeurs d'emploi en catégorie A est stable pour les hommes (-1,8 % sur un an) et progresse de 0,2 % pour les femmes (-2,4 % sur un an).

Sur un trimestre, le nombre de demandeurs d'emploi en catégorie A diminue en Provence-Alpes-Côte d'Azur de 0,8 % pour les moins de 25 ans (-2,5 % sur un an), reste stable pour ceux âgés de 25 à 49 ans (-2,5 % sur un an) et progresse de 0,6 % pour ceux âgés de 50 ans ou plus (-1,1 % sur un an).

Demandeurs d'emploi en catégorie A par sexe et âge

Données CVS-CJO

	Effectif			Évolution (en %) sur	
	3e trim. 2023	2e trim. 2024	3e trim. 2024	un trimestre *	un an **
Hommes	128 030	125 670	125 710	+0,0	-1,8
Femmes	128 330	125 080	125 290	+0,2	-2,4
Moins de 25 ans	31 990	31 430	31 180	-0,8	-2,5
Hommes	17 020	16 890	16 760	-0,8	-1,5
Femmes	14 970	14 540	14 430	-0,8	-3,6
Entre 25 et 49 ans	149 830	146 070	146 090	+0,0	-2,5
Hommes	72 880	71 210	71 110	-0,1	-2,4
Femmes	76 960	74 850	74 990	+0,2	-2,6
50 ans ou plus	74 540	73 260	73 720	+0,6	-1,1
Hommes	38 140	37 570	37 840	+0,7	-0,8
Femmes	36 410	35 690	35 880	+0,5	-1,5
Provence-Alpes-Côte d'Azur	256 370	250 750	251 000	+0,1	-2,1

* variation par rapport au trimestre précédent, en %.

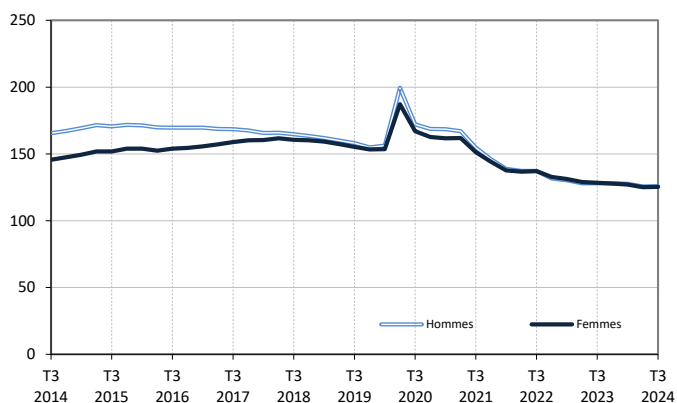
Source : France Travail-Dares, STMT, traitements Dares.

** variation par rapport au même trimestre de l'année précédente, en %.

En raison de la gestion des arrondis, les totaux peuvent très légèrement différer de la somme de leurs sous-totaux.

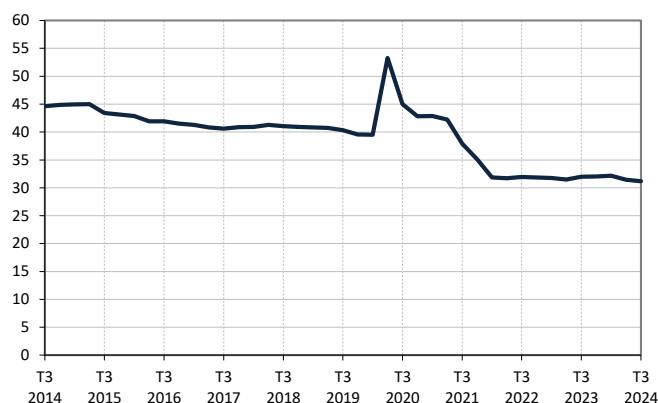
Catégorie A, par sexe

En milliers, données CVS-CJO



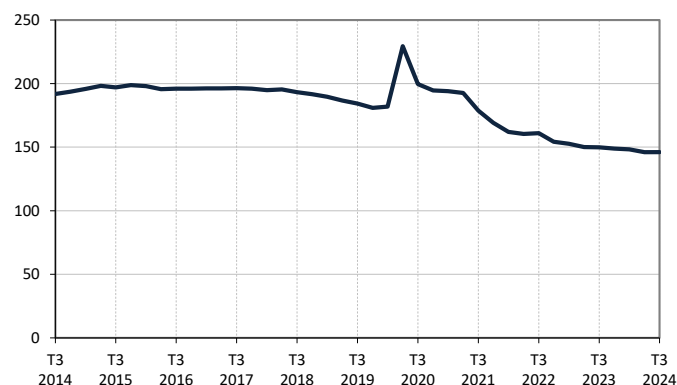
Catégorie A, moins de 25 ans

En milliers, données CVS-CJO



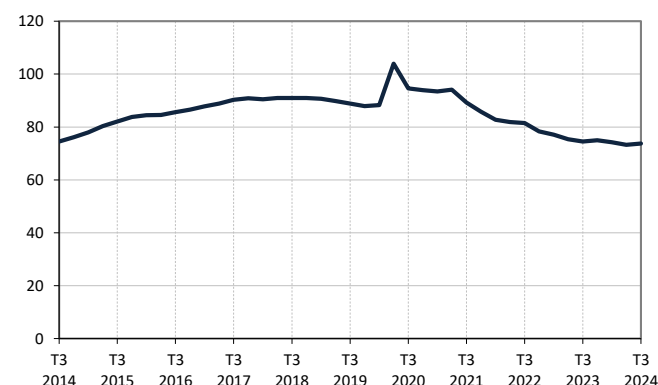
Catégorie A, entre 25 et 49 ans

En milliers, données CVS-CJO



Catégorie A, 50 ans ou plus

En milliers, données CVS-CJO



Champ : Provence-Alpes-Côte d'Azur.

Source : France Travail-Dares, STMT, traitements Dares.

DEMANDEURS D'EMPLOI EN CATÉGORIES A, B, C, EN PROVENCE-ALPES-CÔTE D'AZUR

En Provence-Alpes-Côte d'Azur, sur un trimestre, le nombre de demandeurs d'emploi en catégories A, B, C augmente de 0,2 % pour les hommes (+0,3 % sur un an) et de 0,3 % pour les femmes (-0,4 % sur un an).

Sur un trimestre, le nombre de demandeurs d'emploi en catégories A, B, C diminue en Provence-Alpes-Côte d'Azur de 0,2 % pour les moins de 25 ans (+0,2 % sur un an), progresse de 0,2 % pour ceux âgés de 25 à 49 ans (-0,2 % sur un an) et de 0,7 % pour ceux âgés de 50 ans ou plus (+0,2 % sur un an).

Demandeurs d'emploi en catégories A, B, C par sexe et âge

Données CVS-CJO

	Effectif			Évolution (en %) sur	
	3e trim. 2023	2e trim. 2024	3e trim. 2024	un trimestre *	un an **
Hommes	216 840	217 050	217 500	+0,2	+0,3
Femmes	229 840	228 140	228 930	+0,3	-0,4
Moins de 25 ans	51 710	51 910	51 790	-0,2	+0,2
Hommes	26 700	26 990	26 980	-0,0	+1,0
Femmes	25 010	24 910	24 800	-0,4	-0,8
Entre 25 et 49 ans	266 480	265 450	265 900	+0,2	-0,2
Hommes	128 140	128 080	128 110	+0,0	-0,0
Femmes	138 340	137 360	137 790	+0,3	-0,4
50 ans ou plus	128 490	127 840	128 740	+0,7	+0,2
Hommes	62 000	61 980	62 400	+0,7	+0,6
Femmes	66 490	65 870	66 340	+0,7	-0,2
Provence-Alpes-Côte d'Azur	446 680	445 200	446 430	+0,3	-0,1

* variation par rapport au trimestre précédent, en %.

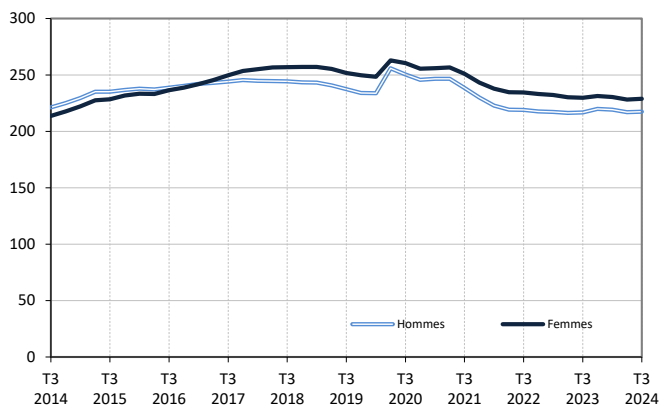
Source : France Travail-Dares, STMT, traitements Dares.

** variation par rapport au même trimestre de l'année précédente, en %.

En raison de la gestion des arrondis, les totaux peuvent très légèrement différer de la somme de leurs sous-totaux.

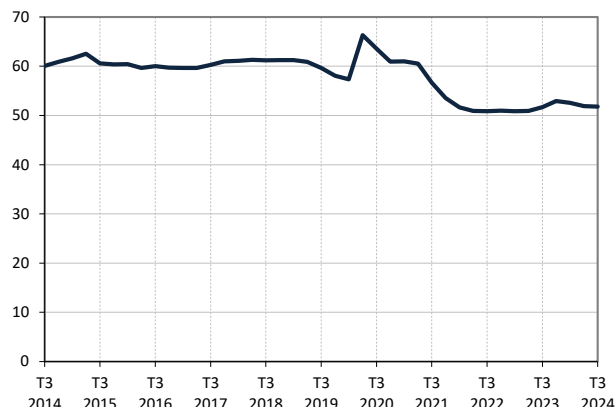
Catégories A, B, C, par sexe

En milliers, données CVS-CJO



Catégories A, B, C, moins de 25 ans

En milliers, données CVS-CJO



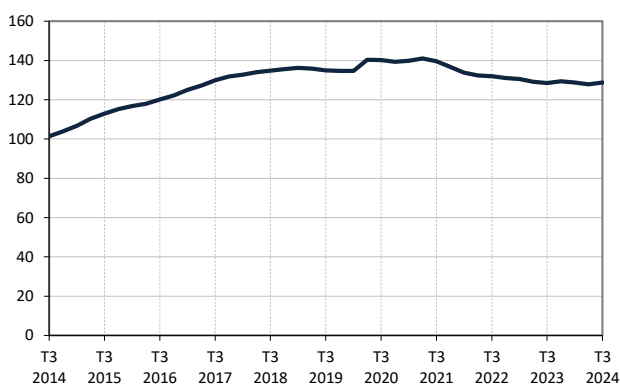
Catégories A, B, C, entre 25 et 49 ans

En milliers, données CVS-CJO



Catégories A, B, C, 50 ans ou plus

En milliers, données CVS-CJO



Champ : Provence-Alpes-Côte d'Azur.

Source : France Travail-Dares, STMT, traitements Dares.

ANCIENNETÉ D'INSCRIPTION EN CATÉGORIES A, B, C DES DEMANDEURS D'EMPLOI, EN PROVENCE-ALPES-CÔTE D'AZUR

En Provence-Alpes-Côte d'Azur, sur un trimestre, le nombre de demandeurs d'emploi inscrits en catégories A, B, C depuis un an ou plus augmente de 0,2 % (+0,8 % sur un an) et celui des inscrits depuis moins d'un an augmente de 0,4 % (-0,7 % sur un an).

L'ancienneté en catégories A, B, C est mesurée par le nombre de jours où le demandeur d'emploi a été inscrit, de façon continue, en catégories A, B, C. Une sortie d'un jour de ces catégories réinitialise l'ancienneté. D'autres indicateurs, tel que le nombre de personnes inscrites en catégorie A un certain nombre de mois sur une période donnée, peuvent éclairer d'autres dimensions de l'ancienneté ou de la récurrence sur les listes de France Travail dans ces catégories.

Ancienneté en catégories A, B, C des demandeurs d'emploi

Données CVS-CJO

	Effectif			Évolution (en % et point) sur	
	3e trim. 2023	2e trim. 2024	3e trim. 2024	un trimestre *	un an **
Provence-Alpes-Côte d'Azur					
Inscrits depuis moins de 1 an	260 510	257 860	258 780	+0,4	-0,7
<i>Moins de 3 mois</i>	103 320	103 430	102 690	-0,7	-0,6
<i>De 3 mois à moins de 6 mois</i>	68 650	67 260	69 200	+2,9	+0,8
<i>De 6 mois à moins de 12 mois</i>	88 540	87 180	86 900	-0,3	-1,9
Inscrits depuis 1 an ou plus	186 170	187 330	187 640	+0,2	+0,8
<i>De 1 an à moins de 2 ans</i>	83 380	87 340	87 270	-0,1	+4,7
<i>De 2 ans à moins de 3 ans</i>	34 640	36 300	37 260	+2,6	+7,6
<i>3 ans ou plus</i>	68 140	63 690	63 120	-0,9	-7,4
Inscrits depuis 2 ans ou plus	102 780	99 990	100 380	+0,4	-2,3
Demandeurs d'emploi en catégories A, B, C	446 680	445 200	446 430	+0,3	-0,1
Part des demandeurs d'emploi inscrits depuis 1 an ou plus	41,7%	42,1%	42,0%	-0,1 pt	+0,3 pt
France métropolitaine (en milliers)					
Inscrits depuis moins de 1 an	2 866,5	2 885,4	2 887,5	+0,1	+0,7
<i>Moins de 3 mois</i>	1 132,7	1 148,3	1 126,4	-1,9	-0,6
<i>De 3 mois à moins de 6 mois</i>	756,5	755,2	777,6	+3,0	+2,8
<i>De 6 mois à moins de 12 mois</i>	977,3	981,9	983,6	+0,2	+0,6
Inscrits depuis 1 an ou plus	2 213,7	2 227,4	2 236,2	+0,4	+1,0
<i>De 1 an à moins de 2 ans</i>	952,7	999,5	1 004,3	+0,5	+5,4
<i>De 2 ans à moins de 3 ans</i>	414,2	430,7	441,6	+2,5	+6,6
<i>3 ans ou plus</i>	846,8	797,2	790,3	-0,9	-6,7
Inscrits depuis 2 ans ou plus	1 261,0	1 227,9	1 231,9	+0,3	-2,3
Demandeurs d'emploi en catégories A, B, C	5 080,2	5 112,7	5 123,7	+0,2	+0,9
Part des demandeurs d'emploi inscrits depuis 1 an ou plus	43,6%	43,6%	43,6%	0,0 pt	0,0 pt

* variation par rapport au trimestre précédent, en %.

Source : France Travail-Dares, STMT, traitements Dares.

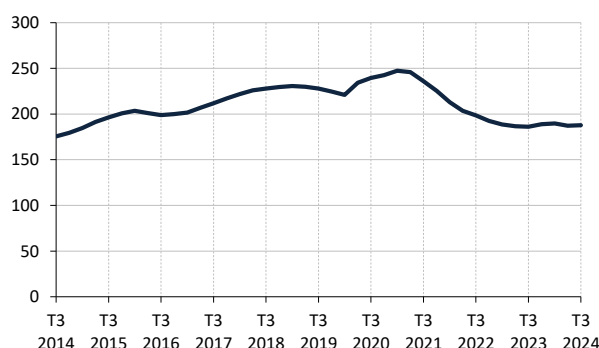
** variation par rapport au même trimestre de l'année précédente, en %.

En raison de la gestion des arrondis, les totaux peuvent très légèrement différer de la somme de leurs sous-totaux.

Demandeurs d'emploi inscrits depuis moins d'un an en catégories A, B, C
En milliers, données CVS-CJO



Demandeurs d'emploi inscrits depuis un an ou plus en catégories A, B, C
En milliers, données CVS-CJO



Champ : Provence-Alpes-Côte d'Azur.

Source : France Travail-Dares, STMT, traitements Dares.

ENTRÉES ET SORTIES DE CATÉGORIES A, B, C, EN PROVENCE-ALPES-CÔTE D'AZUR

En Provence-Alpes-Côte d'Azur, le nombre moyen d'entrées en catégories A, B, C au troisième trimestre 2024 diminue de 2,9 % par rapport au trimestre précédent (-2,5 % sur un an).

Au troisième trimestre 2024, les entrées pour fin de mission d'intérim (-4,3 %), démission (-4,7 %), rupture conventionnelle (-4,5 %), autre licenciement (-5,1 %), retour d'inactivité (-10,7 %), réinscription rapide (-3,3 %) et autres motifs (-0,3 %) sont en baisse. Les entrées pour fin de contrat (+0,6 %), licenciement économique (+6,9 %), première entrée sur le marché du travail (+0,5 %) et motif indéterminé (+6,0 %) sont en hausse.

En Provence-Alpes-Côte d'Azur, le nombre moyen de sorties de catégories A, B, C au troisième trimestre 2024 diminue de 3,7 % par rapport au trimestre précédent (-2,4 % sur un an).

Au troisième trimestre 2024, les sorties pour reprise d'emploi déclarée (-6,7 %), entrée en stage ou en formation (-7,1 %), cessation d'inscription pour défaut d'actualisation (-3,6 %) et autres cas (-3,8 %) sont en baisse. Les sorties pour arrêt de recherche (+1,3 %) et radiation administrative (+0,2 %) sont en hausse.

Entrées en catégories A, B, C par motif

Données CVS-CJO

	Nombre moyen d'entrées 3e trim. 2024	Répartition des motifs (en %)	Évolution trimestrielle * (en %)	Évolution annuelle ** (en %)
Provence-Alpes-Côte d'Azur				
Fin de contrat	9 460	20,0	+0,6	-0,9
Fin de mission d'intérim	1 980	4,2	-4,3	-2,5
Démission	2 010	4,3	-4,7	+3,1
Rupture conventionnelle	3 860	8,2	-4,5	-8,3
Licenciement économique	770	1,6	+6,9	+18,5
Autre licenciement	2 780	5,9	-5,1	-1,4
Première entrée sur le marché du travail ⁽¹⁾	1 870	4,0	+0,5	-7,9
Retour d'inactivité ⁽²⁾	8 220	17,4	-10,7	-12,6
Réinscription rapide ⁽³⁾	8 140	17,2	-3,3	-1,3
Autres motifs ⁽⁴⁾	3 930	8,3	-0,3	+4,0
Motif indéterminé	4 210	8,9	+6,0	+12,0
Entrées en catégories A, B, C	47 240	100,0	-2,9	-2,5
France métropolitaine (en milliers)	517,4		-4,6	-2,7

* variation par rapport au trimestre précédent, en %.

** variation par rapport au même trimestre de l'année précédente, en %.

(1) Inscription à France Travail d'une personne qui se présente pour la première fois sur le marché du travail, notamment lorsqu'elle vient d'achever ses études ou lorsqu'elle était auparavant inactive.

(2) Recherche d'un emploi après une période d'inactivité, fin de maladie ou de maternité, fin de formation.

(3) Réinscription après une sortie de courte durée (suite à un défaut d'actualisation, une radiation administrative, une période d'inactivité...).

(4) Fin d'activité non salariée, retour en France, recherche d'un autre emploi.

En raison de la gestion des arrondis, les totaux peuvent très légèrement différer de la somme de leurs sous-totaux.

Sorties de catégories A, B, C par motif

Données CVS-CJO

	Nombre moyen de sorties 3e trim. 2024	Répartition des motifs (en %)	Évolution trimestrielle * (en %)	Évolution annuelle ** (en %)
Provence-Alpes-Côte d'Azur				
Reprise d'emploi déclarée ⁽¹⁾	6 970	14,9	-6,7	-9,0
Entrée en stage ou en formation	4 980	10,7	-7,1	-18,0
Arrêt de recherche (maternité, maladie, retraite, ...)	3 880	8,3	+1,3	0,0
<i>Dont maladie</i>	2 460	5,3	+1,2	+3,4
Cessation d'inscription pour défaut d'actualisation	21 840	46,8	-3,6	+4,0
Radiation administrative	5 250	11,3	+0,2	-5,1
Autres cas ⁽²⁾	3 750	8,0	-3,8	+1,6
Sorties de catégories A, B, C	46 660	100,0	-3,7	-2,4
France métropolitaine (en milliers)	508,4		-4,9	-2,0

* variation par rapport au trimestre précédent, en %.

** variation par rapport au même trimestre de l'année précédente, en %.

(1) Uniquement celles connues de France Travail.

(2) Déménagement, titre de séjour non valide, absence du lieu de résidence supérieure à 35 jours, etc.

En raison de la gestion des arrondis, les totaux peuvent très légèrement différer de la somme de leurs sous-totaux.

Source : France Travail-Dares, STMT, traitements Dares.

SOURCE, DÉFINITIONS ET MÉTHODE

Source : la Statistique du marché du travail (STMT)

La Statistique du marché du travail (STMT) est une source statistique exhaustive issue des fichiers de gestion de France Travail. Elle porte sur tous les demandeurs d'emploi inscrits, entrés ou sortis des listes un mois donné.

La correction des variations saisonnières et des effets des jours ouvrables (CVS-CJO) permet de rendre les évolutions pertinentes pour l'analyse conjoncturelle. Les coefficients de correction des variations saisonnières et des jours ouvrables sont estimés une fois par an pour la 1^{ère} publication de l'année. Lorsque ces coefficients sont réestimés, les séries CVS-CJO sont révisées sur tout leur historique. La prochaine campagne d'actualisation des coefficients aura lieu en avril 2025.

Depuis 2018, la publication commune Dares-France Travail est trimestrielle et présente la moyenne sur le trimestre passé du nombre de demandeurs d'emploi inscrits, ainsi que les flux d'entrées et de sorties. Cette refonte de la publication vise à mettre l'accent sur les évolutions tendanciennes de ces statistiques plutôt que sur leurs variations au mois le mois, qui sont très volatiles et parfois difficiles à interpréter.

Dans toute la publication, les résultats présentés sont des moyennes trimestrielles. La moyenne trimestrielle correspond à la somme des effectifs ou des flux pour les trois mois du trimestre considéré, divisée par trois.

Une [documentation méthodologique](#) présente plus en détail la STMT.

Le Fichier historique statistique (FHS) est une autre source statistique sur les demandeurs d'emploi issue des fichiers de gestion de France Travail. Elle comporte tous les épisodes d'inscription sur une période de 10 ans. Les statistiques produites à partir de la STMT et du FHS peuvent différer en raison de différences dans la constitution des deux sources. En particulier la façon dont sont traités les événements enregistrés avec retard et les sorties de courte durée sont traités dans les deux sources est à l'origine d'écarts. Des [séries brutes sur les demandeurs d'emploi issues FHS](#), au niveau national, sont publiées chaque année.

Demandeurs d'emploi : définition et différence avec les chômeurs au sens du BIT

Les demandeurs d'emploi sont des personnes qui sont inscrites à France Travail. Conformément aux recommandations du rapport du Cnis sur la définition d'indicateurs en matière d'emploi, de chômage, de sous-emploi et de précarité de l'emploi (septembre 2008), la Dares et France Travail présentent depuis 2009, à des fins d'analyse statistique les données sur les demandeurs d'emploi inscrits à France Travail selon les catégories suivantes :

- catégorie A : demandeurs d'emploi tenus de rechercher un emploi, sans emploi ;
- catégorie B : demandeurs d'emploi tenus de rechercher un emploi, ayant exercé une activité réduite courte (de 78 heures ou moins sur un mois) ;
- catégorie C : demandeurs d'emploi tenus de rechercher un emploi, ayant exercé une activité réduite longue (de plus de 78 heures sur un mois) ;
- catégorie D : demandeurs d'emploi non tenus de rechercher un emploi (en raison d'une formation, d'une maladie...) y compris les demandeurs d'emploi en contrat de sécurisation professionnelle (CSP), sans emploi ;
- catégorie E : demandeurs d'emploi non tenus de rechercher un emploi, en emploi (par exemple, bénéficiaires de contrats aidés, créateurs d'entreprise).

Est chômeur au sens du BIT toute personne de 15 ans ou plus qui (i) n'a pas travaillé au moins une heure pendant une semaine de référence, (ii) est disponible pour prendre un emploi dans les 15 jours et (iii) a recherché activement un emploi dans le mois précédent ou en a trouvé un qui commence dans les trois mois. Le chômage au sens du BIT est mesuré par l'enquête Emploi de l'Insee.

L'inscription à France Travail en catégorie A et le chômage au sens du BIT sont deux réalités proches, mais qui ne se recouvrent pas (voir [documentation](#)).

Interprétation des séries CVS-CJO sur les demandeurs d'emploi

Les données STMT étant exhaustives, il n'existe pas, comme pour des données d'enquête, d'incertitude liée à l'échantillonnage. Les variations des séries CVS issues de la STMT peuvent résulter soit de la tendance de moyen terme, principalement liée aux évolutions du marché du travail et à la conjoncture économique, soit de chocs ponctuels, dont les sources peuvent être variées (variations dans la gestion des listes de demandeurs d'emploi par France Travail ou dans les comportements d'inscription, chocs ponctuels du marché du travail, imprécisions dans l'estimation des corrections des variations saisonnières, ...). Parmi ces chocs ponctuels figurent aussi des incidents et changements de procédure dont certains ont pu avoir un impact significatif sur les séries de demandeurs d'emploi. Un document présente les principaux événements et leurs impacts.

Une [documentation](#) fournit des éléments d'aide à l'interprétation des séries sur les demandeurs d'emploi.

Pour en savoir plus

[1] Dares, France Travail, publications trimestrielles sur les demandeurs d'emploi inscrits à France Travail en France métropolitaine, les séries mensuelles régionales, départementales et par zone d'emploi.

[2] Tableau de bord des indicateurs clés de la Dreets Paca

[3] Notes de conjoncture de la Dreets Paca

[4] Éclairages conjoncturels départementaux